

УДК 904, ББК 63.4(2), DOI <https://doi.org/10.21638/11701/spbu19.2019.207>

Е. Р. Михайлова

ДВА ЛОКАЛЬНЫХ ТИПА РАННЕСРЕДНЕВЕКОВЫХ УКРАШЕНИЙ, ИЛИ О ЗНАЧЕНИИ НЕБРОСКИХ НАХОДОК

В 1973 г. Г. С. Лебедев исследовал весьма примечательный курган рядом с деревней Репьи Лужского района Ленинградской области¹. Курган располагался на коренном берегу обширного Черемнецкого озера, относящегося к бассейну верхнего течения р. Луги. Насыпь же привлекла к себе внимание и своими монументальными размерами (ее высота достигала почти 4 м), и сложностью структуры, и яркими находками, связанными сразу с несколькими различными группами древностей Северо-Запада Восточной Европы. Материалы раскопок в Репьях стали одним из отправных пунктов в концепции Г. С. Лебедева о гипотетической единой «предкурганной культуре» — предшественнице и сопок, и длинных курганов².

Анализируя материалы этого яркого памятника теперь, спустя почти полвека, стоит в первую очередь отметить длительную историю его формирования³. Вначале это был довольно типичный крупный курган культуры псковских длинных курганов (КПДК), содержащий несколько захоронений по обряду кремации, часть которых находилась под насыпью кургана, а часть — на его поверхности. Позднее курган оказался досыпан мощным слоем песка, достигнув своих окончательных размеров; определить время этой реконструкции затруднительно. Еще позднее в поверхность окончательной насыпи, в основном в южный склон, были впущены 27 могил с безынвентарными погребениями, совершенными по христианскому обряду. Были ли погребения впущены в насыпь сразу

¹ *Лебедев Г. С.* Сопка у д. Репьи в Верхнем Полужье // КСИА. 1978. Вып. 155. С. 93–99.

² См., например: *Лебедев Г. С.* О времени появления славян на Северо-Западе // Северная Русь и ее соседи. Межвуз. сборник / Отв. ред. А. Д. Столяр. Л., 1982. С. 29–39.

³ Подробнее см.: *Михайлова Е. Р.* Насыпь у дер. Репьи: место среди погребальных памятников Северо-Запада конца I тыс. н. э. // Археология и история Пскова и Псковской земли. Семинар имени академика В. В. Седова: Материалы 58-го заседания / Отв. ред. Н. В. Лопатин. М.; Псков, 2013. С. 335–345.

после ее окончательной досыпки или по прошествии какого-то времени, сказать трудно. Некоторые из погребений были совершены в деревянных гробах, некоторые сопровождались обкладками из валунов или каменных плит. Их следует, вероятно, связывать с расположенным здесь же жальником и датировать периодом позднего средневековья.

Комплексы находок из кремаций, связанных с первоначальной насыпью, чрезвычайно показательны: наряду с предметами, характерными для культуры псковских длинных курганов со времени ее формирования в конце V – начале VI в. (так называемые блюдки-скорлупки, квадратные блюдки-обоймицы, браслеты с утолщенными концами и др.), здесь есть и вещи, появляющиеся на Северо-Западе только в последней четверти I тыс. н. э. (небольшая сердоликовая бусина, «древнерусские» трапециевидные привески, плоская железная сковорода, аналогичная найденным в курганах Юго-Восточного Приладожья). Именно сочетание находок датирует насыпь у д. Репьи довольно поздним для псковских длинных курганов временем — не ранее VIII в.

Период VIII–IX вв. на Северо-Западе Восточной Европы, как и на всей Восточной Балтике, — время кардинальных культурных изменений. Для культуры псковских длинных курганов — это период затяжного кризиса, выразившегося, среди прочего, в значительном сокращении числа памятников погребальных. По всей вероятности, уменьшение числа КПДК связано с серьезными внутренними изменениями в обществе,

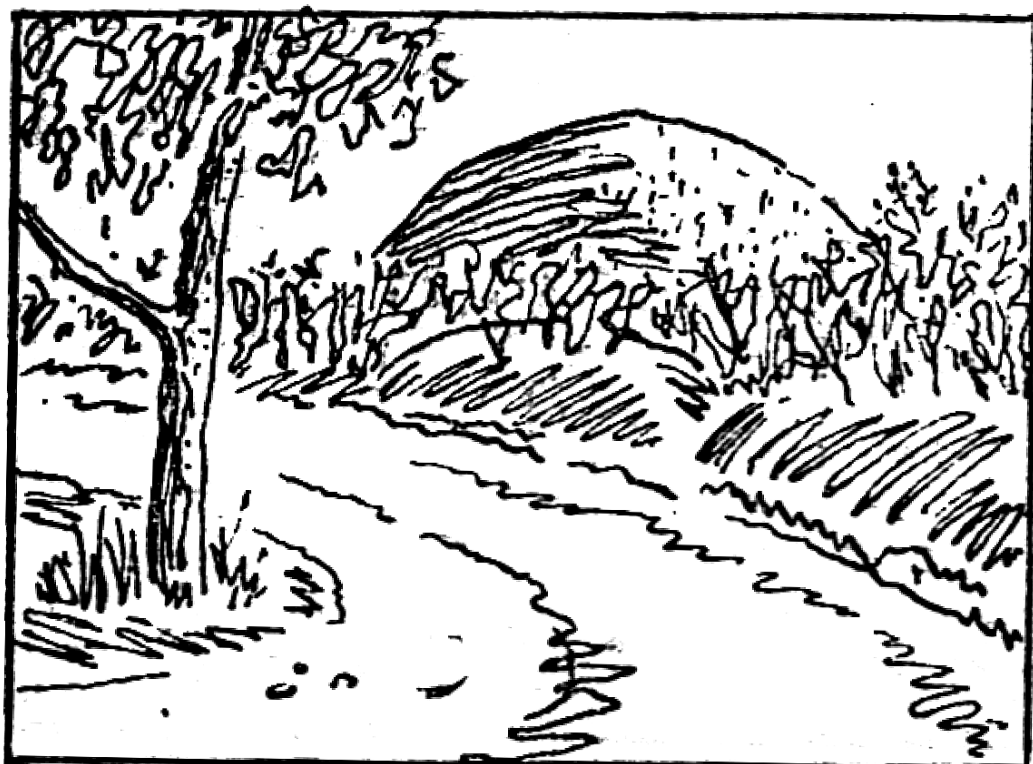


Рис. 1. Общий вид насыпи у д. Репьи. Рисунок Г. С. Лебедева
(по: Лебедев Г. С. Археологические памятники Ленинградской области. Л.: Лениздат, 1977. С. 90).

с переменами в мировоззрении и в традиционной погребальной обрядности, а также с перемещением многих носителей этой культуры на новые места. В частности, их присутствие, а вернее, характерные металлические детали костюма, можно отметить в ранних городах Северо-Запада — Ладоге, Пскове и Изборске. Именно в этих центрах мы наблюдаем и самый ранний этап сложения древнерусской материальной культуры из разнородных элементов и традиций.

Насыпь у дер. Репьи — один из немногих археологических памятников Северо-Запада, отразивших тот же процесс начала формирования древнерусской культуры и при этом удаленных от городских центров. В настоящей заметке речь пойдет только о нескольких, казалось бы, совершенно невыразительных предметах, которые, тем не менее, могут дать новую информацию о деталях этого процесса.

В обширном углистом пятне на юго-восточном склоне первоначальной насыпи, получившем при раскопках обозначение «погребение 2», помимо скоплений пережженных костей, были найдены: трапециевидная привеска, прикрепленная к пятиугольной обоймице, другая пятиугольная обоймица и двенадцать фрагментов тонкой бронзовой или биллоновой пластины (на некоторых из них сохранились следы круглых отверстий). Найденные здесь пятиугольные обоймицы — несложные изделия из согнутого пополам тонкого бронзового листа. В проделанное в обоймице отверстие продевалось маленькое проволочное колечко, на котором висела трапециевидная привеска. Сама обоймица, в свою очередь, надевалась на височное кольцо.

Сами по себе трапециевидные привески, по одиночке или целыми гроздьями крепившиеся к височным кольцам, — одно из самых распространенных древнерусских женских украшений вплоть до конца XIII в.⁴ Однако использование для крепления привесок маленькой обоймицы с обращенным вниз углом — узко локальная традиция, зафиксированная пока только на памятниках в течении реки Плюссы, юго-западнее Черемнецкого озера. Наибольшее количество таких обоймиц, в том числе и с привешенными к ним трапециевидными привесками, обнаружено при многолетних исследованиях комплекса у д. Которск, который отождествляется со средневековым Которским погостом в Новгородской земле. Наиболее выразительна находка в одной из подкурганых ингумаций (курган 5 в группе Которск IX): здесь к проволочному височному кольцу с завитком крепилась с помощью пятиугольной обоймицы цепочка, оканчивающаяся трапециевидной привеской. Это погребение по новгородской хронологической шкале можно датировать второй половиной XI — первой третью XII века. Кроме того, до десятка таких обоймиц найдено при раскопках Которского селища IX–XI вв. и синхронных ему могильников с рассыпными кремациями⁵. Трапециевидные привески, прикрепленные к пятиугольным обоймицам, найдены также в сопке у дер. Сковородка, датирующейся X — началом XI века по результатам радиоуглеродного анализа⁶. За пределами бассейна

⁴ Седова М. В. Ювелирные изделия древнего Новгорода (X–XV вв.). М., 1981. С. 35; Лесман Ю. М. Хронология ювелирных изделий Новгорода (X–XIV вв.) // Материалы по археологии Новгорода, 1988 / Под ред. В. Л. Янина и П. Г. Гайдукова. М., 1990. С. 62.

⁵ Михайлова Е. Р. Бескурганые могильники близ Которского погоста: хронология и место среди древностей лесной полосы Восточной Европы // Русь в IX–XII веках: общество, государство, культура / Отв. ред. Н. А. Макаров, А. Е. Леонтьев. М.; Вологда, 2014. С. 321–323.

⁶ Кузьмин С. Л. Комплекс памятников в урочище Миложь у д. Сковородка в контексте древностей Верхнего Поплюсья рубежа I и II тыс. н. э. // Вестник молодых ученых. Исторические науки. 2001. № 1. Специальный выпуск: Археология. Рис. 4, 2.

Плюссы можно указать лишь одну находку, еще далее к юго-западу — обломанная обоймица, надетая на проволочное височное кольцо с завитком, происходит из нижнего слоя Изборского (Труворова) городища⁷.

Другая, столь же незатейливая вещица — небольшая скобочка из узенькой бронзовой полосы с загнутыми концами. Вместе с маленькими проволочными скобками, трапециевидной привеской, массивной двойной накладкой и совсем мелкими обломками бронзовых предметов (среди последних предположительно можно опознать фрагмент от блишки-скорлупки), она была найдена в основании насыпи, в условном «погребении 3» — обширном зольно-угольном пятне с пережженными косточками, в составе которого можно дополнительно выделить отдельные захоронения. Предназначение этого предмета определить пока не удалось, но можно перечислить аналогичные находки, на удивление немногочисленные.

Две аналогичные бронзовые скобочки — одна из них посеребрена — были найдены в 2014 г. при раскопках городища в урочище Втырка на западе Ленинградской области⁸. Многослойное городище Втырка (Пиллово-2) расположено на отроге западного края Ижорского плато и в настоящее время является самым ранним из известных здесь немногочисленных городищ. Нижний из городищенских слоев датируется ранним железным веком, верхний, из которого и происходят бронзовые скобочки, — эпохой викингов. Наиболее яркая черта культуры верхнего слоя городища Втырка — его керамика, полностью аналогичная керамике городищ эпохи викингов на территории Северной Эстонии (Иру, Пада 2 и др.), но также сходная с некоторыми формами, найденными в Юго-Западной Финляндии и на поселениях Северо-Западной России (таких, как Изборск, Прость, Рюриково городище, Земляное городище в Старой Ладоге)⁹.

Скобочка из узкой бронзовой пластинки найдена в позднем каменном могильнике Северик под Псковом, в материалах которого встречен целый ряд предметов эпохи викингов. Скобочка происходит из погребения 1б в кургане 1, раскопанном С. А. Таракановой. Другие находки из того же погребения — спиральные бронзовые пронизки и сосуд с характерным врезным орнаментом, очень похожий на найденные на городище Втырка¹⁰.

Две скобочки из бронзовой проволоки были единственными находками в кремационном погребении 2 средневекового могильника Кюлялахти Калмистомяки в Приладожской Карелии¹¹.

Таким образом, две, казалось бы, маловыразительные находки с достаточной степенью убедительности намечают для исследователей две линии культурных связей территории вокруг Черемнецкого озера с западными и юго-западными соседями, и эти сведения непротиворечиво укладываются в общую картину формирования древнерус-

⁷ Седов В. В. Изборск в раннем средневековье. М., 2007. С.93, рис. 74, 3.

⁸ Михайлова Е. Р. Городище на Втырке // *Élite ou Égalité...* Северная Русь и культурные трансформации в Европе VII–XII вв. / Отв. ред. Н. И. Платонова. СПб., 2017. Рис. 6, 1, 2.

⁹ Подробнее см.: Михайлова Е. Р. Городище на Втырке... С. 278.

¹⁰ Тараканова С. А. Псковские курганы с трупосожжением (Доклад, прочитанный в секторе этногенеза народов СССР ИИМК 8 декабря 1949 г.) // КСИИМК. 1951. Вып. XXXVI. Рис. 40, 41.

¹¹ Бельский С. В. Могильник Кюлялахти Калмистомяки в Северо-Западном Приладожье (археологические исследования 2006–2009 годов). СПб., 2012. С. 32–33, рис. 17.

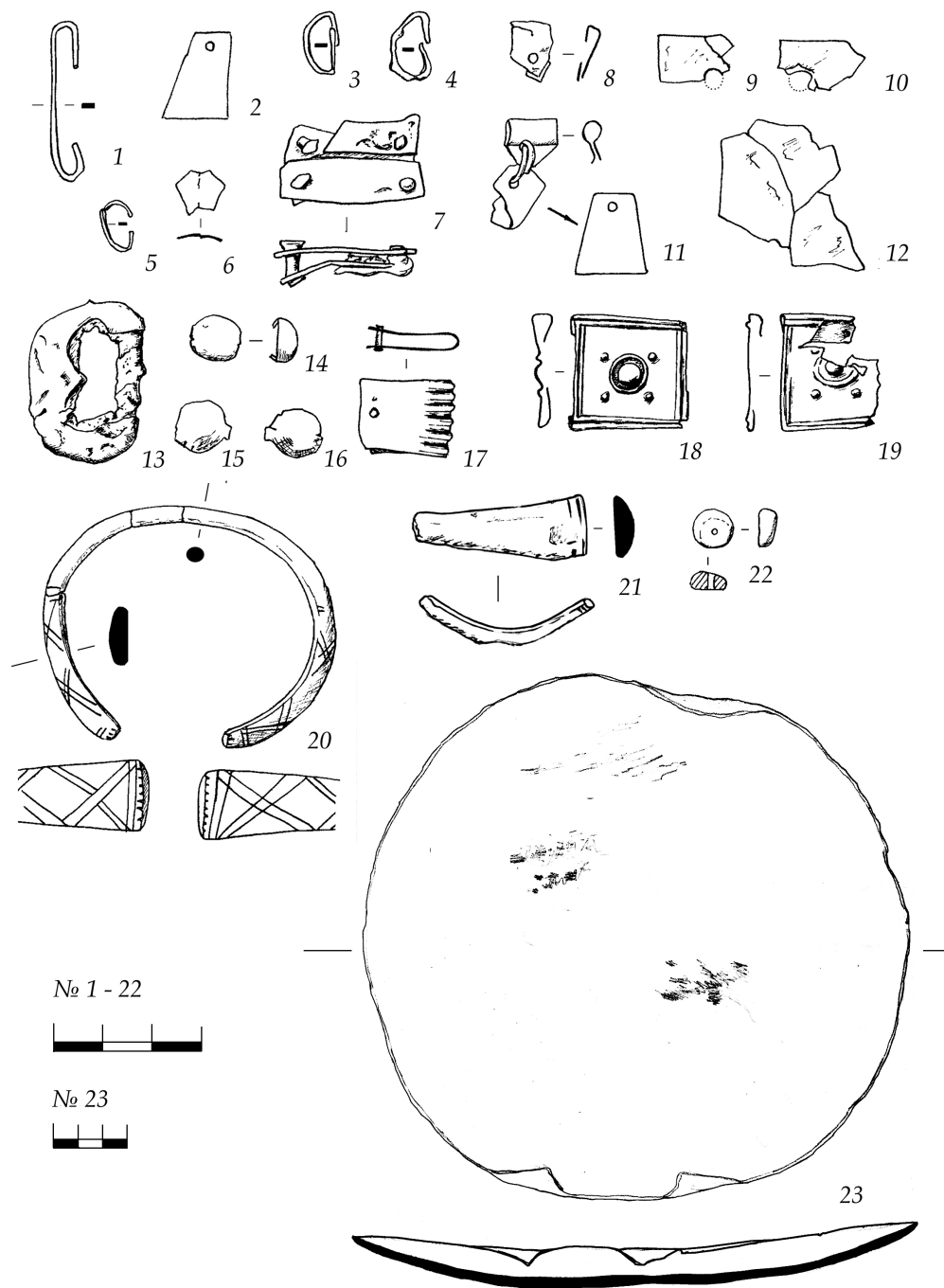


Рис. 2. Находки из насыпи у д. Репья. Рис. автора.
 1-7 — погребение 3; 8-12 — погребение 2; 13-17 — погребение 5; 18-22 — погребение 6;
 23 — с поверхности первоначальной насыпи.
 1-6, 8, 11, 13-21 — бронза; 7, 23 — железо; 9, 10, 12 — бронза или биллон; 22 — сердолик

ской культуры на Северо-Западе в раннегородских центрах, с тем безусловно значительным влиянием со стороны Восточной Балтики, которое в более поздних древнерусских материалах будет описываться исследователями как «скандинавская вуаль»¹².

Однако здесь же возникает важная источниковедческая проблема: отмеченная невыразительность находок заставляет сомневаться, что все аналогичные предметы введены в научный оборот. Значительная часть археологических коллекций, накопленных за прошлые годы, по тем или иным причинам опубликована лишь частично. Необходимы целенаправленные разыскания в музейных фондах, чтобы убедиться, что та или иная коллекция опубликована полностью, включая самые неброские, зачастую сильно фрагментированные находки. Между тем, даже самые не эффектные предметы и их крохотные обломки способны по результатам вещеведческого анализа дать археологу принципиально важную информацию о прошлом.

Информация о статье

Работа выполнена в рамках научной темы «Социально-демографические и культурные процессы на территории Северо-Запада России в начале средневековья (по данным археологии)» (шифр проекта в СПбГУ IAS_10.52.2004.2015).

Автор: Михайлова, Елена Робертовна — заведующая лабораторией, Санкт-Петербургский государственный университет, Санкт-Петербург, Россия, OrcID <http://orcid.org/0000-0002-2381-5638>, Scopus ID 56523061100, SPIN-код 6541-2751, AuthorID I-3548-2014, e-mail: e.mikhailova@spbu.ru

Название: Два локальных типа раннесредневековых украшений, или О значении неброских находок

Резюме: Статья посвящена информативности отдельных археологических находок, обычно не включаемых в типологические схемы по причине их внешней невыразительности. Анализируется два типа металлических артефактов, найденных в высокой насыпи у д. Репьи Ленинградской области – пластинчатые пятиугольные обоймицы и скобочки из узкой пластины или проволоки. Каждый из этих типов датируется эпохой викингов и связан с определенной группой древностей, которую можно локализовать на географической карте. Пятиугольные обоймицы для привешивания трапециевидных привесок локализируются в бассейне р. Плюсы, единичная находка связана с Труворовым городищем. Проволочные «скобки» представлены на памятниках, тяготеющих к прибалтийско-финскому миру: в каменном могильнике Северик, городище Втырка на Ижорском плато, корельском могильнике Кюлялахти Калмистояки. Таким образом, внешне невыразительные находки позволяют судить о хронологии и культурных связях конкретных археологических памятников не менее надежно, чем стеклянные бусы или металлические пряжки и браслеты, и обладают значительным информационным потенциалом.

Ключевые слова: культура псковских длинных курганов, древнерусская культура, эпоха викингов, культурные связи, хронология

Литература, использованная в статье:

Бельский, Станислав Викторович. Могильник Кюлялахти Калмистояки в Северо-Западном Приладожье (археологические исследования 2006–2009 годов). Санкт-Петербург: Наука, 2012. 240 с.

Кузьмин, Сергей Леонидович. Комплекс памятников в урочище Миложь у д. Сковородка в контексте древностей Верхнего Поплюсья рубежа I и II тыс. н. э. // Вестник молодых ученых. Исторические науки. 2001. № 1. Специальный выпуск: Археология. С. 56–62.

Лебедев, Глеб Сергеевич. О времени появления славян на Северо-Западе // Северная Русь и ее соседи. Межвуз. сборник / Отв. ред. А. Д. Столяр. Ленинград: Изд-во ЛГУ, 1982. С. 29–39.

Лебедев, Глеб Сергеевич. Сопка у д. Репьи в Верхнем Полужье // Краткие сообщения Института археологии. 1978. Вып. 155. С. 93–99.

Лебедев, Глеб Сергеевич. Археологические памятники Ленинградской области. Ленинград: Лениздат, 1977. 231 с.

Лесман, Юрий Михайлович. Скандинавский компонент древнерусской культуры // Stratum Plus. 2014. № 5. С. 45–87.

¹² См., например: *Лесман Ю. М.* Скандинавский компонент древнерусской культуры // Stratum Plus. 2014. № 5. С. 45–87. — Там же библиография.

Лесман, Юрий Михайлович. Хронология ювелирных изделий Новгорода (X–XIV вв.) // *Материалы по археологии Новгорода*, 1988 / Под ред. В. Л. Янина и П. Г. Гайдукова. Москва: б/и, 1990. С. 29–98.

Михайлова, Елена Робертовна. Бескурганые могильники близ Которского погоста: хронология и место среди древностей лесной полосы Восточной Европы // *Русь в IX–XII веках: общество, государство, культура* / Отв. ред. Н. А. Макаров, А. Е. Леонтьев. Москва; Вологда: Древности Севера, 2014. С. 317–335.

Михайлова, Елена Робертовна. Городище на Втырке // *Élite ou Égalité... Северная Русь и культурные трансформации в Европе VII–XII вв.* / Отв. ред. Н. И. Платонова. Санкт-Петербург: Издательский дом «Бранко», 2017. С. 261–282.

Михайлова, Елена Робертовна. Насыпь у дер. Репьи: место среди погребальных памятников Северо-Запада конца I тыс. н. э. // *Археология и история Пскова и Псковской земли. Семинар имени академика В. В. Седова: Материалы 58-го заседания* / Отв. ред. Н. В. Лопатин. Москва; Псков: Институт археологии Российской Академии наук, 2013. С. 335–345.

Седов, Валентин Васильевич. Изборск в раннем средневековье. Москва: Наука, 2007. 413 с.

Седова, Мария Владимировна. Ювелирные изделия древнего Новгорода (X–XV вв.). Москва: Наука, 1981. 194 с.

Тараканова, Сусанна Андреевна. Псковские курганы с трупосожжением (Доклад, прочитанный в секторе этногенеза народов СССР ИИМК 8 декабря 1949 г.) // *Краткие сообщения института истории материальной культуры*. 1951. Вып. XXXVI. С. 141–154.

Information about the article

The work has been conducted in the framework of the scientific theme “Socio-demographic and cultural processes in the North-West of Russia in the Early Middle Ages (according to archeology)” (code of the project at SPSU IAS_10.52.2004.2004).

Author: Mikhaylova, Elena Robertovna — Ph. D. in History, Head of Laboratory of St. Petersburg State University, St. Petersburg, Russia, OrcID <http://orcid.org/0000-0002-2381-5638>, ScopusID 56523061100, SPIN-code 6541-2751, AuthorID I-3548-2014, e-mail: e.mikhailova@spbu.ru

Title: Two local types of early medieval ornaments, or On the value of inconspicuous finds

Summary: The article is devoted to the informativeness of some archaeological finds, which are usually not included in typological schemes due to their external inexpressiveness. Two types of metal artifacts found in a high barrow near the village of Repyi in the Leningrad Region are analyzed – lamellar pentagonal clips and staples from a narrow plate or wire. Each type dates from the Viking Age and is associated with a specific group of antiquities, which can be localized on a geographical map. Pentagonal clips for hanging trapezoidal pendants are localized in the basin of the river Plyussa, and one more find is associated with hill fort at Izborsk. Wire “staples” are presented on the sites intent on the Baltic-Finnish world: in the stone burial site Severik, the promontory fort of Vtyrka on the Izhora plateau, the Carelian burial ground of Kylälähti Kalmistomäki. Therefore, seemingly featureless finds have significant informational potential, they allow to learn about the chronology and cultural ties of specific archaeological sites as surely as glass beads or metal buckles and bracelets.

Keywords: Pskov long barrows culture, medieval Russian culture, the Viking age, cultural ties, chronology

References:

Bel'skiy, Stanislav Viktorovich. *Mogil'nik Kyulyalahti Kalmistomyaki v Severo-Zapadnom Priladozhye (arheologicheskie issledovaniya 2006–2009 godov)* [Kulälähti Kalmistomäki cemetery in the North-Western Ladoga region (archaeological research in 2006–2009)]. St Petersburg: Nauka Publ., 2012. 240 p. (in Russian)

Kuz'min, Sergey Leonidovich. Kompleks pamyatnikov v urochishhe Milozh' u d. Skovorodka v kontekste drevnostey Verhnego Poplyusya rubezha I i II tys. n. e. [The complex of sites in the boundary Milozh' near the village of Skovorodka in the context of the antiquities of the Upper Plyussa river basin at the turn of the 1st and 2nd thousand AD], in *Vestnik molodyh uchenyh. Istoricheskie nauki*. 2001. Nr. 1. Special Issue: Archeology. Pp. 56–62. (in Russian).

Lebedev, Gleb Sergeevich. O vremeni poyavleniya slavyan na Severo-Zapade [About the time of the appearance of the Slavs in the Northwest], in: Stoliar, Abram (ed.). *Severnaya Rus' i ee sosedi*. Leningrad: Leningrad University Publ., 1982. Pp. 29–39. (in Russian).

- Lebedev, Gleb Sergeevich. Sopka u d. Rep'i v Verhnem Poluzhye [Sopka at the village of Repyi in the Upper Luga], in *Kratkiye soobshheniya Instituta arheologii = Brief reports of the Institute of Archeology*. 1978. Vol. 155. Pp. 93–99. (in Russian).
- Lebedev, Gleb Sergeevich. *Arheologicheskie pamjatniki Leningradskoy oblasti [Archaeological sites of the Leningrad region]*. Leningrad: Lenizdat Publ., 1977. 231 p. (in Russian).
- Lesman, Yuriy Michaylovich. Skandinavskiy komponent drevnerusskoy kul'tury [Scandinavian component of medieval Russian culture], in *Stratum Plus*. 2014. Vol. 5. Pp. 45–87. (in Russian).
- Lesman, Yuriy Michaylovich. Hronologiya yuvelirnyh izdeliy Novgoroda (X–XIV vv.) [Chronology of Novgorod jewelry (10th–14th centuries)], in Yanin, Valentin (ed.). *Materialy po arheologii Novgoroda, 1988*. Moscow: s. l., 1990. Pp. 29–98. (in Russian).
- Mikhaylova, Elena Robertovna. Beskurgannye mogil'niki bliz Kotorskogo pogosta: hronologija i mesto sredi drevnostej lesnoj polosy Vostochnoj Evropy [Flat cemeteries near the Kotorski Pogost: chronology and place among the antiquities of the forest belt of Eastern Europe], in Makarov, Nikolay (ed.). *Rus' v IX–XII vekah: obshhestvo, gosudarstvo, kul'tura*. Moscow; Vologda: Drevnosti Severa Publ., 2014. Pp. 317–335. (in Russian).
- Mikhaylova, Elena Robertovna. Gorodishhe na Vtyrke [The fort on Vtyrka], in Platonova, Nataliya (ed.). *Élite ou Égalité. Severnaja Rus' i kul'turnye transformacii v Evrope VII–XII vv.* St.-Peterburg: Branko Publ., 2017. Pp. 261–282. (in Russian).
- Mikhaylova, Elena Robertovna. Nasyp' u der. Rep'i: mesto sredi pogrebal'nyh pamjatnikov Severo-Zapada konca I tys. n. je. [Mound at Repyi village: a place among the funerary sites of the North-West in the end of 1st thousand AD], in *Arheologiya i istoriya Pskova i Pskovskoy zemli*. 2013. Vol. 58. P. 335–345. (in Russian).
- Sedov, Valentin Vasilyevich. *Izborsk v rannem srednevekovye. [Izborsk in the Early Middle Ages]*. Moscow: Nauka Publ., 2007. 413 p. (in Russian).
- Sedova, Mariya Vladimirovna. *Yuvelirnye izdeliya drevnego Novgoroda (X–XV vv.) [Jewelry of medieval Novgorod (10th – 15th centuries)]*. Moscow: Nauka Publ., 1981. 194 p. (in Russian).
- Tarakanova, Susanna Andreevna. Pskovskie kurgany s truposozhzheniem [Pskov burial mounds with cremations], in *Kratkie soobshheniya Instituta istorii material'noy kul'tury = Brief reports of the Institute for the History of Material Culture*. 1951. Vol. XXXVI. Pp. 141–154. (in Russian).